

2018年8月25日

星期六

电话:925.999.1183

传真:888.466.5096

# 硅谷中国报



硅谷中国网

主办:山东省人民政府新闻办公室 大众报业集团 承办:硅谷中国文化传媒集团 美国新途文化传媒集团 www.guiguzhongguobao.com ISSN2471-7673 总第118期 1叠8版

## 山东与“一带一路”合作共赢

### 倡议发出5年来,发生这些变化

“一带一路”倡议发出5年来,位于两条丝路重要交汇点的山东把握有利时机,主动融入国家开放大局,深入融入“一带一路”建设,鼓励和扶持企业积极参与沿线国家基础设施建设和项目投资,加大力度开拓沿线国家市场,带动山东对沿线国家外贸的稳步增长。

#### “一带一路”山东外贸重要部分

每隔一段时间,装满发动机散件的集装箱,就会从青岛港出发,穿太平洋、印度洋,跨越7200多海里,历时20余天,抵达印度那瓦西瓦港口。在印度浦那的中国公司工厂,当地工人把这些散件组装成一台台发动机,这些“心脏”被送往各大船厂,为印度渔船出海提供“中国动力”。

潍柴集团印度公司副总经理李健记者,2011年集团印度公司成立,经过3年的探索,2014年组建发动机生产厂,并实现当年投产、次年盈利的目标。当前印度公司已经成为潍柴在东南亚市场的龙头。目前,一带一路沿线国家销售额约占公司销售额90%。

不独潍柴,以全球化视角谋求战略发展,“一带一路”沿线正在成为鲁企提升对外开放水平的重要载体。据济南海关统计,2013年当年,我省对“一带一路”沿线国家进出口规模为4044.5亿元,5年后,这一数据攀升为4816.3亿元,占2017年山东省外贸进出口总值的27%,较2013年占比提高了2.6个百分点。

5年来,我省对一带一路沿线国家的进出口,不仅在总量上明显增加,在进出口国别、进出口主要商品等方面都有明显的、积极的变化。以贸易进口商品为例,山东自“一带一路”沿线国家进口主要为原油。其中,2017年山东自“一带一路”进口原油786.3亿元,占同期我省自“一带一路”沿线国家进口总值的36.2%,较2013年57亿元的进口值增长了12.8倍。

与此同时,随着我省产业结构的不断升级,自“一带一路”沿线国家机电产品、集成电路的进口增速较快,2017年山东省自“一带一路”沿线国家进口机电产品319.4亿元,较2013年增长1.2倍,同期进口集成电路116.5亿元,较2013年增长95.7%。

这其中,东盟日益成为我省最大贸易伙伴。2017年,山东省对东盟进出口2159.7亿元,占同期我省对“一带一路”沿线国家进出口总值的44.6%;对俄罗斯进出口736.3亿元,较2013年对俄进出口的484.6亿元增长51.9%。“一带一路”已成为山东外贸越来越重要的部分。

#### 中欧班列发挥重要纽带功能

8月3日,满载41个箱柜电器、服装、电子和机械产品等货物的“瓷州班列”在山东济宁兖州北站发车,这是国内首条开行至米兰的中欧班列线路。近年来,山东加快融入“一带一路”倡议,越来越多



的“山东制造”通过中欧班列走向“一带一路”沿线国家和地区。

淄博陆港报关有限公司报关员何静见证了中欧班列的壮大,“更多的企业开始关注、选择中欧班列了,现在我们每周都有班列发车,每月都有二三百个标准集装箱的货物通过班列运到中亚、中欧。”返程货物少,一度成为我省中欧班列运营成本高的难解之题,今年2月25日,“临沂-莫斯科”线路实现对开,填补了省内中欧班列“有去无回”的空白。

不仅如此,对于内陆城市来说,中欧中亚班列的运行让“内陆城市沿海化”,使我省内陆城市站在了自由贸易和全球产业分工协作的前沿;极大提升了山东港口服务腹地经济的能力,构建起了陆海内外联动、横贯亚欧大陆的国际物流大通道,越来越多的外贸企业不再“向东不向西”“选海不选陆”。

福士汽车零部件物流部经理陈志伦对此感受颇深,“自从济南开通中欧班列以

来,企业进出口汽车零部件及原料又多了一条物流渠道,越来越方便。公司可以有更多的空间选择更绿色更环保的原料配件,开拓了国际市场。”

来自济南海关的数据显示,今年上半年,全国中欧班列开行2497列,同比增长69%,其中山东省中欧中亚班列累计发送189个班次,占全国的7.6%。所占份额虽然不大,但是相比去年全年开行62列、占全国1.9%的数字,我省中欧班列在今年驶入了快车道。目前,全省已有济南、青岛、淄博、潍坊、威海、滨州、日照、临沂等8个地市开通中欧班列。

#### “关通天下”不断提升贸易便利化

今年,山东科瑞控股集团有限公司在一带一路进口方面拿出了漂亮的成绩单,2013年,该企业自“一带一路”沿线国家进

口总值1.6亿元,2017年增长至7亿元,同比增长3.38倍!这一成绩的取得离不开海关相关政策给予企业的信心和助力。

早在2016年12月13日,国内首家石油装备类海关监管场站在山东科瑞控股集团正式验收并投入运营。2017年,经世界海关组织(WCO)严格评审,科瑞集团通过了AEO海关高级企业认证,成为国内首批通过海关高级认证的企业。

获得海关AEO高级企业认证的山科瑞控股集团拥有海关设立的统一协调员,提供便捷通关服务,并可享受与中国实现AEO互认国家或地区海关提供的通关便利,相当于获得了一张在全球AEO互认国家或地区快速通关的VIP卡。而海关监管场站则让科瑞石油和整个山东石油装备业拥有了直通海外的“早码头”,在有效提高石油装备进出口物流效率的同时,大幅降低物流成本,集装箱通关时间可由原来的3天降为1天,费用可降低约30%。

作为“一带一路”倡议和建设的重点内容,探索推动通关便利化、支持沿线贸易便利化问题越来越受到关注。而对AEO政策、FTA等制度的探索和运行,正为包括科瑞在内的不少鲁企提供了便利。

记者从济南海关了解到,2015年5月1日,海关总署在山东、河南、陕西、新疆等九省区十个海关启动丝绸之路经济带海关区域通关一体化改革,为企业走向“一带一路”铺平了道路。2017年7月1日,全国海关通关一体化改革拉开帷幕,自此,关通天下成为现实。

今年,济南海关还将继续推动“经认证的经营者”(AEO)国际互认合作,让更多外贸企业成为国际通关“VIP”。继续推进通关时间再压缩三分之一的工作。引导更多企业使用国际贸易“单一窗口”标准版。推进“一带一路”区域优惠贸易协定便利化,让通关路更加便捷顺畅。

(新锐大众)

# 暑期旅游“火热”俩月人数达10亿

近一段时间以来,全国多地“炎值”居高不下,高温暑期催生出火热的避暑旅游市场,“哪儿凉快奔哪儿去”成为越来越多游客的选择。

据中国旅游研究院等单位发布的《2018年中国避暑旅游大数据报告》(下称《报告》)预测,在今年超过50亿人次国内旅游者中,7月份和8月份旅游人数将达10亿人次,占全年游客数量的五分之一。其中,避暑旅游规模预计占一半,约5亿人次。《报告》称,这一数字将使中国成为全球最大的避暑旅游市场。今年3月份,国务院办公厅《关于促进全域旅游发展的指导意见》中明确提出大力开发避暑旅游产品,推动建设一批避暑度假目的地。避暑旅游正在成为值得地方精耕细作,拉动经济发展的热点。

## “火炉”居民避暑游

《报告》显示,除了武汉、重庆、西安、长沙、南昌等“火炉”城市避暑旅游产品网上预订增长最快,增幅超过100%，“火炉”城市居民整体出游意愿达82.1%，避暑旅游市场需求进一步增加。

截至7月份,有来自385个城市的旅游者通过携程客户端等报名预订暑期各类旅游产品。其中,超过50%游客选择具备避暑属性的目的地或旅游度假产品,主要包括海滨、山地、草原、湿地湖泊,以及城市周边乡村避暑几大类型。

据了解,与“火炉”城市相对应,云南、贵州、甘肃、青海、山东、内蒙古等地成为热门避暑旅游目的地。这些地方除了具备气温上的优势,在旅游资源丰富性、交通运力、酒店接待能力等方面也处于优势地位。

从市场供给看,今年避暑旅游产品的选择性进一步扩围。神舟国旅工作人员告诉记者:“暑期是一年中旅行人数最多、价格相对较高的时期。由于南方雨水较多,天气炎热,游客一般会选择往北边或西北方向避暑出行,比如甘肃、内蒙古、东北等地区,这些地方旅游线路十分成熟,旅行社有丰富的产品选择。”



湖北大学乡村旅游研究中心主任李志飞认为,避暑旅游是近几年兴起的旅游方式,之前人们更愿意在春秋季节出去踏青、赏景等,随着人们生活水平的提高,暑期避暑出行逐渐兴起,带来了旅游经济升值。

据中国旅游研究院避暑旅游课题组综合测算,夏季避暑旅游的3个主要市场群体为“老年人、学生及教师、高温城市居民”,潜在有效避暑需求人口约为3亿。按2017年全国人均每次旅游1000元左右消费水平测算,避暑旅游市场规模约为3000亿元。按4倍至5倍乘数效应,将为目的地城市带来1.2万亿元至1.5万亿元左右综合经济贡献,这会转化为就业和居民收入的增长。

## “银发家庭”出游成时尚

相关专业调查发现,老年人是避暑旅游的一个重要市场主体。76.1%的老年受访者表示,有强烈的避暑出游意愿,超过4成受访者选择跟团游,成为老年群体出行首选,其次是自助游,占

29.3%。

为了更好地满足老年群体日益多样化的出游需求,保证旅行质量,多家旅行社工作人员表示,暑期特别推出了私人定制产品,可制定专门适合老年人出游的线路安排。

在避暑出游的人群中,亲子游、周边游成为一种主流选择。记者在采访中发现,来自北京的洪女士打算近期带着自己女儿去古北水镇和承德避暑山庄旅游。她表示,受周围人影响,她也担心受高温影响,因此将原计划的“网红城市”重庆改为周边游。“周边游方便,可以趁周末时间带女儿去放松心情,既方便又省心。”洪女士说。

调查还发现,51.2%的受访者选择周边游,由于本地及周边省市不乏一些避暑纳凉去处,“上班族”父母无须请假即可在周末陪孩子出游避暑,2小时至4小时车程自驾游套餐受到大多数亲子家庭青睐。携周边游平台热门避暑“景点+酒店”线路订单增幅超过50%,特别是适合避暑的度假酒店与水上乐园、漂流、滨海沙滩、古镇乡村组合,以及提供亲子特惠的产品,预订人气最高。

李志飞表示,避暑旅游中“银发群体”一般消费水平不高,但在旅游目的地停留时间较长;家庭出行人群停留时间较短,在避暑的同时,更加注重游玩过程中的体验,人均消费水平相对较高。因此,避暑旅游目的地和旅游企业应该瞄准这两个市场,推出更有针对性、深度化的旅游产品,以满足不同的市场需求。

## 深度游市场前景广

《报告》显示,基于气候适宜性、旅游产品支撑、避暑旅游品牌形象与宣传、旅游要素服务、旅游公共服务、游客忠诚度等6项指标,游客对全国70个避暑旅游城市综合评价指数为7.91分(满分10分),结果总体满意。

不过,从细分指标来看,气候适宜性指标评价指数为8.43分,领先于其他指标,旅游产品支撑评价指数相对较低。随着“深度游”“体验游”不断发展,游客对旅游产品的需求呈现深层次、多元化、个性化特点。

专家认为,避暑旅游市场前景广阔,游客出游需求大,目的地热情高。但不可否认,当前避暑旅游还存在一些问题,如果解决不好,会让游客满意度达到峰值后持续下降。由于夏季气候宜人地区多为山区或者海滨、草原,除了知名核心景点外,这些地方容易出现配套交通、住宿等资源 and 基础设施供给不足的情况;现有知名旅游目的地存在游客严重过载问题,超过自然环境和相应配套设施最大承载力,游客满意度自然就会大幅度下降。此外,避暑旅游是一种季节性很强的旅游方式,不少景区一年中面临着9个月的闲置期,这会使得成本太高,投资短期内难以收回。

专家表示,避暑旅游首先是旅游,仅仅有凉爽适宜的气候是远远不够的,还需要有更加丰富、具有较高吸引力的避暑旅游产品,以及较高的旅游服务质量体验。只有做到这些,才能在日益激烈的避暑旅游市场角逐中赢得更广阔的未来。

# 上半年中国出境游报告:青岛消费力排第二

8月15日,途牛旅游网对外发布《2018上半年中国在线出境旅游消费报告》(以下简称《报告》),结合国家旅游经济运行监测与预警数据,并依据1~6月份途牛用户出境游搜索及预订情况,对今年上半年在线出境游市场消费特点和游客行为等进行了分析。《报告》显示,“新一线”城市出境旅游活跃度上升,出境旅游消费能力不容小觑,在出境旅游消费力客源地排名中占据冠军的上海、青岛,人均出境旅游产品消费均超过6500元。

## 上半年出境游7131万人次

休闲旅游已成为百姓的生活常态。近日,国家发改委透露,2018年上半年出境游人次达到7131万,同比增长15%,2017年上半年这一数据为6203万。此外,国家移民管理局早前发布的消息显示,2018年上半年内地居民因私出入境证件签发量再创新高,全国公安机关出入境管理部门共签发因私普通护照1641.6万本,同比增长21%。

中国领事服务网数据显示,截至今年5月31日,与中国互免普通护照签证的国家共有12个,波黑为新增国家;单方面允许中国公民免签入境的国家或地区有15个,单方面允许中国公民办理落地签证的国家和地区42个。其中,印度尼西亚对中国公民同时实行免签和落地签政策。越来越多的目的地国家递来签证利好“橄榄枝”,将进一步助推中国出境旅游市场蓬勃发展。

## 青岛人出手阔绰

《报告》显示,今年上半年,消费者出游热度最高的月份为2月,出游人次占比达到22%,这与越来越多的消费者流行出境“过大年”密切相关。

此外,拼假出游越来越成为旅游消费常态。今年上半年,包含端午假期的6月出境旅游人次占比达到18%,高于包含清明假期的4月以及劳动节所在的5月。端午小长假加上节后请四天假,就可与双休日轻松拼成9天长假,便利的拼假方式直接带旺了中长线尤其是出境游

市场。同时,端午节在6月中旬,尚未进入暑期旅游旺季,机票、酒店等旅游资源充足且价格处于相对低位,出境旅游性价比比较高。

根据途牛今年上半年出境旅游客户预订城市分布数据,客源地TOP20为上海、北京、南京、天津、深圳、杭州、广州、成都、苏州、武汉、沈阳、无锡、西安、宁波、重庆、郑州、大连、济南、长沙、合肥等城市上榜。哪些客源地游客出境旅游“不手软”?《报告》显示,今年上半年,出境旅游消费力客源地TOP20分别是上海、青岛、沈阳、太原、北京、长春、南京、合肥、哈尔滨、昆明、厦门、福州、温州、重庆、常州、西安、嘉兴、长沙、宁波。其中,排名冠军的上海、青岛,人均出境旅游产品消费均超过6500元。

## 短线游日本东南亚受青睐

近年来,中国游客赴日本及东南亚出境游市场维持高速增长。《报告》显示,今年上半年,日本依旧是最受途牛客户

欢迎的出境短线目的地国家,大阪城公园、大阪环球影城、金阁寺、浅草寺、富士山、二重桥、奈良公园、忍野八海、明治神宫、清水寺等景区受到游客青睐。在季节性因素影响下,今年上半年,前往日本旅游的游客更偏向冰雪主题游、温泉主题游、樱花主题游,2月、4月出游人次处于高位。

除日本外,“热门出境短线国家TOP10榜单”上榜目的地还有泰国、马来西亚、印度尼西亚、马尔代夫、越南、新加坡、菲律宾、柬埔寨、斯里兰卡。与去年同期相比,今年上半年,出境短线方向人气涨幅排名前三的目的地国家分别为马来西亚、菲律宾、越南。

也有不少游客选择出境短线邮轮游。日本方向,福冈、长崎、鹿儿岛等目的地更受游客青睐,相关航线产品售卖火爆;东南亚方向,游客乘坐邮轮偏爱前往槟城、吉隆坡、普吉岛。

《报告》显示,热门出境长线目的地国家TOP10依次为法国、土耳其、瑞士、阿联酋、埃及、意大利、美国、俄罗斯、澳大利亚、毛里求斯。其中,俄罗斯因2018年世界杯人气激增,。

# 未来机器人家务活全包了

据BBC报道,我们中很少有人喜欢做家务,谁不愿意有帮手来处理像洗衣叠衣这样的琐事呢?因此,当得知折叠洗衣机器人已经出现时,可能会令人兴奋不已。其中,最有名的洗衣机器人是日本的Laundroid。另一款机器人最近也被发明出来,它由加州大学伯克利分校设计,并由Rethink Robotics公司负责开发硬件。

但请不要太激动。虽然这些机器人对处理手头任务有着令人钦佩的专注程度,但它们的动作却慢得令人痛苦。Laundroid叠衣服需要4分钟。至于Rethink Robotics的家庭助手,叠衣服要15分钟。家务机器人可能即将出现,但它们暂时可能不会像我们想象的那样完美。尽管如此,将这项技术应用开发到如此程度仍然是一项壮举。

开发在家里提供帮助的机器人不仅能帮助洗衣,它还能让研究人员从总体上理解人工智能(AI)的核心问题。如果他们能研发成功洗衣叠衣服的机器人,他们就能把这些经验应用到其他更关键的情况下,比如紧急响应、灾难恢复或家庭护理等。

这是因为,开发自主助手来帮助完

成家庭任务比看起来要复杂得多。虽然人类做家务相对容易,但对于自主系统来说,要理解和可靠地执行家务却出奇地困难。“未来从这里开始”展览的策展人玛丽安娜·佩斯坦纳(Mariana Pestana)表示,这是一个悖论。

这次展览在伦敦维多利亚与阿尔伯特博物馆(Victoria & Albert Museum)举行,主要展出各种家务机器人。佩斯坦纳说:“这些机器人使用了深度学习技术,这也是许多大学AI发展的前沿技术之一。但它们需要15分钟才能做些我们在几秒钟内无意识就能完成的事情。”

一般的家庭都有不断变化的状况,比如孩子们不一定了解机器人的内部工作原理,他们可能每天都给机器人设定任意的目标(想想苹果Siri的请求)。加州大学伯克利分校帮助研发机器人的科学家西德哈思·斯里瓦斯塔瓦(Siddharth Srivastava)说:“在这种环境下工作得很好的自动助理必须是多功能的,对环境的变化有很强的适应能力,并且易于操作。”

斯里瓦斯塔瓦及其团队遇到的一个挑战是,让机器人理解人类主人可能希

望它去完成的高级任务。斯里瓦斯塔瓦说:“任何在团队中工作过的人都知道,如果机器人助理对要解决的问题的每个方面都需要指导,那么它就不是很有帮助。”当然,机器人没有“天生的”知识。

虽然我们可能想让辅助机器人洗衣服,但机器人需要更多的信息,从如何移动它的每个关节到它执行每项操作时应该查看的方向,以及如何使用它的摄像头和传感器等。如果我们想要个不仅仅能洗衣服的机器人,因此这些困难会变得更加复杂。毕竟,单任务机器人在做家务方面的帮助是有限的。

因此,一个真正有用的机器人需要接受并执行用户赋予的一系列任务。显然,我们不可能对机器人进行每个家庭、每个可能任务的预先编程。斯里瓦斯塔瓦表示:“相反,我们需要开发用于分层规划、感知和推理的算法,让机器人能够计算出它需要做什么才能解决给定任务。”这远不是近期能够解决的问题,它是个活跃的研究领域,许多团队都在开发和测试可能的解决方案。

斯里瓦斯塔瓦能设想家用辅助机器人普及的时代吗?对他来说,这种变化将是渐进的,与无人驾驶汽车等其他自动

AI和机器人应用保持一致。机器人真空吸尘器已经存在。当然,像Alexa这样的数字助理也已经出现。理论上,Alexa可以回答所有基本的问题。

但是,在较长时间内进行推理和规划的计算复杂度更高,而且还涉及到对现有应用程序不那么关键的其他问题。辅助机器人需要易于使用,并能适应他们所帮助的人的技能水平。在大多数情况下,这些人不太可能拥有AI和机器人方面的高级学位。机器人需要执行系统设计者可能没有计划到的任务。

斯里瓦斯塔瓦说:“与工业机器人和汽车的操作领域不同,家庭的结构更加松散,预期行为更难界定。为了意识到辅助AI系统的广泛社会效益潜力,我们需要开发新的设计原则,使其更易于使用、理解和维护。”不过,一旦开发完成,就有很多其他可能的用例出现。机器人可以协助伤口护理、药物管理或准备特殊食物。

不过,在这种愿景成为现实之前,还有很多问题需要解决。但我们将来回过头来看会发现,动作缓慢的折叠洗衣机器人将成为人类家务活被终结的开始。(网易科技)

# 人体内细胞死亡速度有多快?

平均每分钟死亡30微米

北京时间8月21日消息,据国外媒体报道,我们身体里的细胞一直在死亡,但死亡速度有多快呢?现在知道了这个问题的答案。

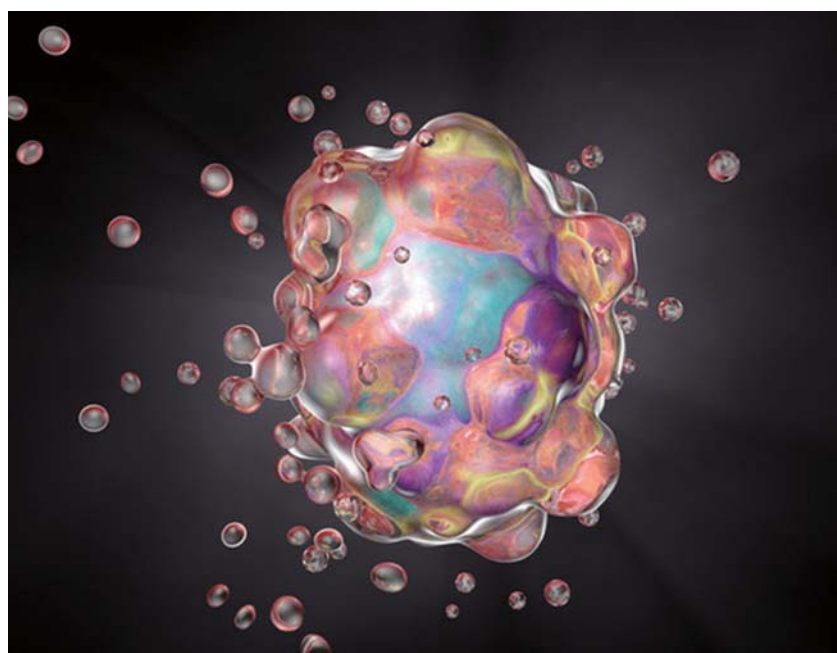
在发表于8月10日《科学》(Science)杂志的论文中,科学家指出,死亡在细胞内就像一股持续不断的波动,其“移动速度”大约为每分钟30微米(1微米等于1毫米的千分之一)。举例来说,神经细胞的长度可达100微米,因此需要长达3分钟20秒的时间才能死亡。

这听起来似乎有点不可思议,但正是这种“死亡波动”使我们能保持活着和健康的状态。细胞凋亡(又称细胞程序性死亡)是清除我们身体中不必要或有害的细胞——比如被病毒感染的细胞——所必需的。细胞凋亡还能帮助发育中的胎儿塑造器官和其他特征。值得一提的是,还存在另一种细胞死亡的方式,即细胞坏死,通常出现于对应激事件(比如缺氧)的非计划反应中。

如果细胞凋亡过程不能正常运行,将会带来可怕的后果。例如,如果细胞凋亡不发生,那存活的细胞就可能发展成癌细胞,并开始不断增殖。

“有时候,细胞死亡会发生在我们不希望它们死亡的时候,比如在神经退行性疾病中。有时候,当我们希望细胞死亡的时候,它们又没有死亡,比如在癌症发生的时候。”研究作者、斯坦福大学化学和系统生物学及生物化学教授詹姆斯·费雷尔(James Ferrell)在声明中说,“而如果介入的话,我们就需要了解细胞凋亡的调节机制。”

细胞凋亡有时又被称为“细胞自杀”,因为这是一个自我毁灭的过程。一开始,来自细胞内部或外部的信号会通知细胞内部的胱天蛋白酶(Caspases,一类半胱氨酸蛋白酶的统称),使其开始裂解细胞的过程。然而,此前科学家一直不清楚细胞凋亡在触发之后在细胞内部传播的机制。



为了弄清楚这一过程,费雷尔及其团队观察了自然界中一种较大的细胞——非洲爪蟾(学名:Xenopus laevis)的卵细胞——内部的细胞凋亡过程。他们将取自卵细胞的液体装入试管,然后触发细胞凋亡。他们采用了荧光蛋白进行标记,当荧光出现时,代表细胞凋亡正在发生。

研究人员发现,荧光在试管中以一定的速度移动。如果细胞凋亡是以简单的渗透过程(物质从高浓度向低浓度移动)进行的话,那移动速度就会逐渐变慢。

排除了渗透机制之后,研究人员认为,他们观察到的移动过程应该是“触发波”(trigger waves),就像是“火在野地里的传播”一样。首先是蛋白酶被激活,然后它们又激活了其他蛋白酶,再激活另一些酶,直到整个细胞被摧毁。

“(细胞凋亡)以这种方式传播,不

会减慢速度,不会逐渐减弱。”费雷尔在声明中说,“它的步伐不会变小,因为它的每一步都在将不活跃分子转变成活跃分子,直到细胞凋亡传播到细胞的每个角落和缝隙。”

接下来,研究团队观察了自然状态下卵细胞内部的细胞凋亡过程。他们注意到,非洲爪蟾的卵细胞在死亡时颜色会变深。于是,他们设置了能自然引发卵细胞死亡的初始条件,并拍摄接下来发生的过程。与试管研究类似,卵细胞颜色变暗的平均速率也是每分钟30微米。

费雷尔表示,这种“触发波”其实在自然界中比比皆是。触发波还能帮助细胞增殖,帮助神经细胞在大脑中传导信号,以及帮助病毒从一个细胞感染另一个细胞。费雷尔和他的团队希望找出更多生物学中触发波的例子。(新浪科技)

## 联想旗下美国子公司 联手百度推智能音箱

据国外媒体报道,亚马逊、谷歌、苹果、三星电子公司、小米和华为都在研发内置语音助手的智能音箱,而摩托罗拉可能很快就会加入到这场竞争之中。

据AndroidPure称,联想集团旗下一个位于芝加哥的子公司正准备在中国推出一款由人工智能驱动的家庭音箱“Moto AI Assistant”。

传闻中的这款设备看起来有点像亚马逊的Echo Plus和最近泄露的第三代Echo Dot之间的混合体,它不会使用Alexa、Google Assistant或微软的Cortana来提供语音服务。相反,据报道它将运行DuerOS等百度软件,并且为原始设备制造商(OEM)提供全部解决方案。

从AndroidPure设法获得的第一手市场营销资料判断,这款90毫米280克规格的音箱,将拥有Wi-Fi和Bluetooth 4.2连接功能,支持通过DLNA的音频流,搭载频率为1.75GHz的ARM Cortex A53处理器,音频范围为80Hz-14kHz。

毫不奇怪,它将能够回答诸如“今天的天气如何?”等基本问题,能够“设置时间定时提醒”,还能够提供新闻、天气和股票实时行情,能够控制海尔、BroadLink和Lifesmart等家居用品。就像亚马逊的Echo Dot Kids Edition一样,据报道,该产品将有一种“儿童模式”,当它发现一个孩子在提问时,它会自动启动并提供一个儿童友好型有声读物和音乐库。

如果传闻属实,这款音箱新设备对于百度来说将是一个重大突破。百度8月份宣布,已经有1亿台设备安装了DuerOS,而仅仅6个月前这一安装基数才只有5000万台。百度表示,已有200多家合作伙伴,1.6万名开发人员正在积极为该平台做出贡献,这些合作伙伴包括华为、Vivo、Oppo、戴姆勒(Daimler)、宝马(BMW)、福特(Ford)、现代(Hyundai)和起亚(Kia)等重量级企业。不过,对于摩托罗拉来说,这将是一次艰难的攀登,它将面临来自老牌企业的激烈竞争。不过,市场上可能还有另外音箱的市场空间。(网易科技)

# 互联网咖啡战开始打响

## “小蓝杯”铆上星巴克，瑞幸咖啡的扩张之势可谓锐不可当

几乎是在一夜之间，咖啡界的网红“小蓝杯”借着代言人汤唯和张震的声势迅猛进入了大众视野，商务楼宇、朋友圈、资本界、咖啡界……瑞幸咖啡的扩张之势可谓锐不可当。

如此一来，星巴克坐不住了，迅速找到了“马爸爸”寻求助力，8月2日，星巴克咖啡公司与阿里巴巴集团在上海宣布达成新零售全面战略合作。

一个是成立47年，在中国拥有3300家门店的全球第一咖啡连锁；一个是成立不到一年，高调入场的咖啡界网红，一场咖啡界的新零售实验开始了？

### 顺丰快递员驻扎门店

13个城市、809家门店，这是瑞幸目前的“战绩”，接下来，瑞幸正在准备进军西安，年内门店将达2000家。《IT时报》记者在瑞幸咖啡App中搜索发现，在上海，目前已经开业的有将近100家门店，还有50余家门店“敬请期待”。

瑞幸咖啡创始人钱治亚曾表示，“瑞幸要做一杯高品质咖啡，通过互联网的方式做成新零售典范，”新零售作为传统零售的转型方向之一，用户体验是衡量其是否成功的关键标准之一。

8月9日下午，《IT时报》记者在瑞幸App上订了4杯外送咖啡，系统自动定位到了离记者所在地最近的一家门店——华祺大厦店，不到2公里，当支付成功后，记者很快收到了下单成功的短信提醒以及快递员的送货信息。半小时不到，咖啡送到。相比平时苦等外卖的经历，瑞幸咖啡外卖的反应和速度还是令人惊喜的。

瑞幸咖啡相关负责人告诉《IT时报》记者，作为一款互联网新零售咖啡，瑞幸咖啡通过密布的线下门店布局、高效的线上支付和快捷的物流配送，实现堂食、自提、外送相结合。瑞幸门店分为4种模式，旗舰店、悠享店、快取店和厨房店，目前，以快取店为主，占比量达到50%以上。

快取店是指店内不直接点单，但用户可以通过App下单后来这里自取或选择外送的店，没有休息区域。在成都北路上的一家瑞幸咖啡快取店，里面有两个店员，一个负责制作咖啡，另一个则负责接单、装盒等工作。而在这家店外，则等候着三四位顺丰的快递小哥。“我们在这里驻扎了十几个快递员，每天从早8点到晚8点，专门负责送瑞幸咖啡，一天能送30单左右，一单的收入是6元钱。”康师傅以前是顺丰快递员，不久前转行做了瑞幸咖啡的全职快递员，在他看来，现在的工作比以前轻松了。



另一位顺丰快递员徐师傅则驻扎在上海火车站附近的一家瑞幸门店，他告诉《IT时报》记者，现在采取的是派单制，感觉单子还不够多，高的时候一天也就20多单，“如果是抢单制就好了，我或许能多送一点。”徐师傅现在每月的工资在6000元左右，不过这些并不全部是送瑞幸咖啡的所得，空余时间，他还去送其他的外卖。

据媒体报道，在布局上，瑞幸正以B端企业合作的方式大规模进驻北京不少核心商圈写字楼开店。同时，还有一些企业内部门店，即只有在该大楼上班的员工才可以购买。

《IT时报》记者在采访中发现，在上海的黄金地段比如静安寺、陆家嘴、虹桥商务区，的确有不少瑞幸的门店。“如果有的地方特别想进去，但短时间内很难找到合适的门店，就先开一个小一点的店，日后有合适的机会再补一个大店

啡，一天能送30单左右，一单的收入是6元钱。”康师傅以前是顺丰快递员，不久前转行做了瑞幸咖啡的全职快递员，在他看来，现在的工作比以前轻松了。

《IT时报》记者在采访中发现，在上海的黄金地段比如静安寺、陆家嘴、虹桥商务区，的确有不少瑞幸的门店。“如果有的地方特别想进去，但短时间内很难找到合适的门店，就先开一个小一点的店，日后有合适的机会再补一个大店

啡，一天能送30单左右，一单的收入是6元钱。”康师傅以前是顺丰快递员，不久前转行做了瑞幸咖啡的全职快递员，在他看来，现在的工作比以前轻松了。

啡，一天能送30单左右，一单的收入是6元钱。”康师傅以前是顺丰快递员，不久前转行做了瑞幸咖啡的全职快递员，在他看来，现在的工作比以前轻松了。

啡，一天能送30单左右，一单的收入是6元钱。”康师傅以前是顺丰快递员，不久前转行做了瑞幸咖啡的全职快递员，在他看来，现在的工作比以前轻松了。

啡，一天能送30单左右，一单的收入是6元钱。”康师傅以前是顺丰快递员，不久前转行做了瑞幸咖啡的全职快递员，在他看来，现在的工作比以前轻松了。

啡，一天能送30单左右，一单的收入是6元钱。”康师傅以前是顺丰快递员，不久前转行做了瑞幸咖啡的全职快递员，在他看来，现在的工作比以前轻松了。

啡，一天能送30单左右，一单的收入是6元钱。”康师傅以前是顺丰快递员，不久前转行做了瑞幸咖啡的全职快递员，在他看来，现在的工作比以前轻松了。

啡，一天能送30单左右，一单的收入是6元钱。”康师傅以前是顺丰快递员，不久前转行做了瑞幸咖啡的全职快递员，在他看来，现在的工作比以前轻松了。

或者进行升级。相对来说，厨房店是最好找的，但是我们希望厨房店少一点，因此，找到合适的物业之后，有一部分厨房店会关掉，有一部分会分流。”

和不少轻资产运营的互联网企业不一样，瑞幸咖啡在线下的布局相当“强势”，那拥有众多线下门店的瑞幸咖啡在运营方面是否要承受着不可承受之重？

“瑞幸咖啡价格锁定为21元~27元，分析一杯咖啡的成本可以发现，除了原材料之外，房租和人力是其重要构成部分。”瑞幸咖啡相关负责人告诉《IT时报》记者，必须要利用新零售有的三大特点——线上线下的结合、现代物流和大数据提高运营效率降低成本。

如何提升运营效率，该负责人解释说，比如用智能派单系统。“有人在店里下了一杯咖啡，同时，还有个外卖订单需要5杯咖啡，这时候是先做5杯外卖还是先做1杯堂食？这就涉及机器学习的订单问题以及高效的运营效率问题。店内如果比较忙，系统会把5杯的单子发给周边不忙的门店或者厨房店，保证每位用户都能尽快收到咖啡。”

在外送方面，瑞幸和顺丰进行了系统打通，瑞幸会将系统依据大数据做出的订单预测信息传递给顺丰，方便顺丰

提前做出运营安排，以实现外卖咖啡的快速高效。目前，瑞幸咖啡的外卖订单平均完成时间是18分钟，“30分钟慢必赔”超时率降至0.4%。

在中国电子商务研究中心分析师陈礼腾看来，爆发式的扩张手段和高额的用户补贴政策都要求瑞幸必须保证资金链的稳定。

### “空旷”的咖啡市场

相比于欧洲以及亚洲的一些国家，中国咖啡的消费还存在较大的差距，欧洲年人均消费咖啡700多杯，日本、韩国年人均消费200多杯，中国只有4~5杯，即使在北京、上海等一线城市，人均也不超过20杯。

在瑞幸咖啡相关负责人看来，中国的咖啡市场有两个痛点，一是价格贵，二是购买不方便，“因为比较贵，使得消费者消费频次不那么高。因为不方便，咖啡店没有那么多，使得客户的消费欲望降低，制约了中国咖啡消费快速增长。”

“中国市场非常大，且正处于爆发的前夜。”陈礼腾表示，星巴克深耕中国市场多年，但在外卖市场上过于迟钝。想要喝一杯星巴克，必须到门店甚至排一会儿队才能喝到。这给咖啡外卖市场留下了空间，也是瑞幸等赶超的机会。

瑞幸咖啡相关负责人告诉《IT时报》记者，瑞幸一直在做用户标签的采集，目标是每个用户120多组标签，足够对用户进行行为管理，为精准化营销做准备，“线下的咖啡店，一个店长卖10年的咖啡，但他不一定熟悉顾客，也不知道一个顾客的消费行为和喜好。这时候，瑞幸的营销效果就会大幅度提高。所以，结合移动互联网和大数据的新零售咖啡对传统运营模式构成了降维打击。”

“高品质和性价比是目前瑞幸咖啡的两个重拳，但是在快速扩张过程与第三方配送合作中，也容易出现管控不到位的情况。产品品质才是一个品牌生存下去的根本，无论是经营诉求还是营销手段，全身关注顾客比关注对手更重要。”陈礼腾告诉《IT时报》记者。

如今的咖啡市场与曾经的打车市场一样空旷，互联网咖啡只需要寻找一个方式撬动市场。

(新浪科技)

# 奢侈品电商Farfetch拟在纽交所上市

## 公司现有股东包括中国的京东，后者在2017年投资了3.97亿美元

北京时间8月21日中午消息，伦敦在线时装零售商Farfetch在周一提交IPO文件。公司目标在今年年底之前于纽约证券交易所上市，希望借助网上奢侈品销售的快速增长实现盈利。

Farfetch运营着聚集全球1000多个品牌和精品店的在线奢侈品市场，其本身不拥有任何库存。该电商成立已有10年时间，但尚未实现盈利。公司拒绝透露即将发售的股票数量，也没有提及每股定价。

文件显示，2017年，Farfetch的营收增长59%至3.86亿美元。然而，由于

投资和成本的增加，公司在今年第一季度的亏损增加至6800万美元，去年同期仅为2700万美元。Farfetch表示，IPO的收益将用作运营资金，包括可能的收购。

公司现有股东包括中国的京东，后者在2017年向公司投资了3.97亿美元，扩大了Farfetch在全球最大奢侈品消费市场的立足点。京东已同意在公司上市后购买更多股份以维持其现有股权，Farfetch并未透露京东在公司的持股规模。公司的其它股东还包括出版商康泰纳仕(Conde Nast)和DST Global。

高盛、摩根大通、Allen & Co、

瑞银集团、瑞士信贷、德意志银行、富国银行、Cowen和法国巴黎银行等将作为此次IPO的承销商。

近年来，高端品牌为吸引在线购物者而展开的竞争日趋激烈，老牌集团如路易威登的老板LVMH等与独立运营商争锋相对，有些企业正努力弥补在电商领域的落后。

2017年，在线销售额占到全球奢侈品收入的9%，预计到2025年将占到总收入的四分之一。

“这个行业仍处于起步阶段，”Farfetch的创始人何塞·内维斯(Jose

Neves)在公司提交的监管文件中说。

Farfetch与MyTheresa和MatchesFashion等平台互为竞争对手。公司已经通过与法国的香奈儿合作，将其实体店与聊天室等数字服务结合，来向技术领域扩展。另外，Farfetch还与英国的巴芭莉合作，以帮助该时尚品牌优化在线库存。

其他奢侈品牌也各自投资了自己的电商企业，比如卡地亚的母公司Richemont在今年收购了Farfetch的竞争对手Yoox Net-A-Porter。

(新浪科技)

趣头条、拼多多：

# 上海滩精英的五环外生意

7月26日，拼多多在美国纳斯达克上市，半个月后，两岁的趣头条也提交了上市申请，这有望打破近年来中国企业最快上市的记录。

在一度被互联网创业者唱衰的上海，默默走出了拼多多和趣头条两家独角兽，其背后的掌舵者黄峥和谭思亮，将精英与草根之间的关系以一种直白的方式呈现，而在这种时代冲突下，上海也再一次站在了聚光灯前。

黄峥和谭思亮都有着精英教育带来的漂亮履历，在中国最富庶的长三角地区打拼至财务自由，跻身精英阶层。他们都瞄准了数量庞大的草根群体，娴熟运用拼单和红包完成流量获取，但他们倾力打造出来的产品，一家因山寨产品陷入舆论漩涡，一家被指内容低俗。

## 瞄准上海滩

2015年1月20日，谭思亮走出他在上海的办公室，脸上难掩兴奋之情。他刚卖掉一手创办的公司“互众广告”，作价13.5亿元。

两年前，谭思亮在上海嘉定区出资450万元成立了互众广告；两年后，他卖掉这家公司，银行卡上多了近4亿元现金，并获得了上市公司吴通控股14.38%的股权。

一夜之间财富自由，这是在上海随处可见的故事，但谭思亮本人却并不普通。

他毕业于清华大学和中科院，创业前，曾在雅虎、51.com、若邻网从事技术管理和高级管理职务，之后在盛大负责管理广告业务，盛大广告是当时国内最大的需求方平台。

名校毕业，知名互联网公司从技术岗到管理岗，这是典型的互联网精英的职业路径。当他的同龄人还在职业路上迷茫探索时，他早已将他们甩在身后。

当谭思亮揣着几个亿的现金考虑下一站应该怎么规划时，同样在上海的黄峥，则正在紧锣密鼓地筹备他的下一个创业项目。

若论致富速度，黄峥比谭思亮要更快一步。这个80后的人生，简直可以用开挂来形容。从杭州外国语学校保送至浙江大学竺可桢学院（名校中的王牌学院），后进入美国常青藤名校攻读硕士，毕业后加入谷歌。在谷歌工作三年后，他手中所持期权已经让他的人生从此油米不愁。在黄峥的朋友圈里，有段永平、丁磊、孙彤宇等商业大佬，而且在26岁时就与巴菲特亲密交流。

这样两个看似没有交集，各自飞速狂奔的年轻人，却不约而同选择了上海作为发家之地。黄峥是浙江人，大学四年在杭州度过，谭思亮在北京完成学业，但他们都没有留在号称最适合互联网创业的杭州和北京。

他们选择上海是有道理的，毕竟在这



里，满大街都能嗅到精英和金钱的味道。

相比之下，离上海更近的黄峥也离钱更近。

2007年从谷歌出走后，黄峥启动了第一个创业项目欧酷，三年后将其出售；随后他又创办了电商代运营公司乐其，很快实现了盈利，并在内部孵化了第三个创业项目寻梦游戏，不久后成为最赚钱的业务。

在普通人眼中，黄峥和谭思亮在天上，他们在地上，完全属于两个不同的世界。2015年之前，黄峥和谭思亮应该也确信自己是在天上飞的，不管有没有风口，他们都飞了起来。

谭思亮每天接触的都是大客户，在他们的商业世界里，有自己通行的语言和规则，五环外的人不会懂。黄峥则一直处在社会高点，和商业大佬平等对话毫无压力，三个创业项目的主体客户，也都不属于五环外人群。

转折发生在2015年，高飞的鸟开始落地了。

## 下沉市场的机会

2016年6月，在卖掉互众广告一年之后，谭思亮开始启动他的另一个创业项目——趣头条。

上线两年多时间，趣头条就成为苹果App Store中国区排名前四的新闻应用之一。这是一款非常特别的应用，专注于三四线城市及以下用户。

在今日头条、一点资讯、天天快报等诸多资讯类产品厮杀成一片红海时，在一二线城市用户的视野之外，趣头条开始默默收割流量和用户，但实际上，它的内容并不“洋气”。

你很有可能没用过，甚至完全没听过这款产品，但你无法忽视这个平台上活跃着的巨大人群。他们熟练地将趣头条的链接分享至各大微信群，让更多人用自己的

邀请码下载趣头条客户端，这一行为被称为“收徒”，可以获取现金奖励。随后，师傅会主动提醒徒弟看新闻，看得越多赚得越多。

一二线城市的用户可能会出于好奇下载趣头条，但大部分人马上会因为各种标题党的娱乐新闻、婆媳关系、养生健康等被过滤掉。趣头条在一二线城市和三线以下城市的互联网用户之间构建了一条巨大的鸿沟，两侧是两个截然不同的平行世界。

在中国广袤的农村，最不值钱的恐怕就是时间。在收获“知识”的同时，还能获得“小费”，何乐而不为？谭思亮成功抓住了鸿沟另一侧BAT无法触及的人群。

谭思亮总认为自己介于精英和草根之间，“你要比较草根一点，才能够贴近这些人。但另外一方面你要有意识和视野，这样能够看得更远。”按照他自己的说法，能上能下。

这种能力是在实践的历练中得来，在做趣头条之前，谭思亮还尝试过社交和O2O，不过这几个项目都不太成功，“我们杀死过很多项目”，但毕竟不差钱。

黄峥也不差钱，而且黄峥在五环外的营地开工更早。

早在2015年，黄峥就创办了拼好货，后来从游戏公司内部孵化出拼多多，一年后黄峥将二者合并变成现在的拼多多，全力进军下沉市场。通过低价商品和优惠活动，依托社交拼团的强大裂变效应，拼多多迅速崛起，将广大小镇青年收入囊中。

黄峥和谭思亮很默契，他们都先后接受了腾讯的投资，成为腾讯庞大投资帝国的一员。而在接下来的两年里，他们以令人咋舌的速度，奠定了自己的江湖地位。

## 精英和草根的游戏

在中国的商业史上，有一个传奇案例，21世纪初期的中国的边疆地区还人迹

罕至的时候，已经能买到娃哈哈矿泉水。依靠布局全国的销售网络，卖水的宗庆后成了中国首富。

时代在变，但商业的本质并没变。

在网络并不发达的过去，娃哈哈打破的是地域限制，如今，拼多多和趣头条打破的是阶层和技术的藩篱。只不过在如今的语境下，矿泉水变成了拼多多平台上的各式商品，以及趣头条平台上永远刷不完的信息。

高明之处在于，黄峥要卖的，并非是商品；谭思亮要卖的，也并非是信息。

黄峥曾说，拼多多的核心不是便宜，而是满足用户占便宜的心理。“除了满足人们的基础物质需求，我们还做了大量产品设计、运营来满足人们不同精神层面的消费需求，比如冲动消费、理性消费、发泄性消费。”

在拼多多的平台上，除了拼单有优惠，抽奖和抢红包是常见的娱乐行为。你以为你是在购物，其实你是在娱乐。在尚未充分开发的下沉市场，用户对价格更敏感，对于品质的辨别力并不高，拼多多毫无疑问抓住了机遇。

在创办拼多多之前，黄峥早已对这套手法烂熟于胸。在运营寻梦游戏公司时，时常充值送道具。但实际上，黄峥本人并不玩游戏，他只是研究游戏而已，换句话说，黄峥洞察人性。

而在谭思亮眼眼中，世界上只有两种商业模式，一种是用来save time（节省时间），核心是通过技术提高效率；另一种是用来kill time（消磨时间），他认为后一种模式的市场空间会越来越大。

毫无疑问，趣头条属于后一种模式。

在趣头条的商业设计里，时间是可以用来交易的，阅读时间越长，获得的奖励越多。在快节奏的都市里，留给趣头条的时间并不多，但对于用户体量庞大并且刚会熟练上网的农村用户，时间是最过剩的资源。

和黄峥的思路不谋而合，谭思亮在趣头条中加入了红包，“有点小红包，加强了用户的参与感和游戏的乐趣。”大多数用户都不会拒绝这种红包，这在本质上是下沉群体的深刻洞察。

早在谭思亮负责盛大广告业务时，盛大推出过一个推广员系统，平台提供20多款当红热门网游任推广员选择，推广员在享受50%分红比例的基础上，每月还可以领取最高2000的保底工资。从这套推广系统，隐约可见趣头条金市系统收徒纳贡机制的雏形。

当大家都在吐槽流量成本越来越贵时，在一度被互联网创业者唱衰的上海，悄无声息地走出了拼多多和趣头条，成为继盛大之后崛起最迅猛的独角兽。

精明的社会精英们，通过广大的草根阶层，赚得盆满钵满。这就是互联网创业下半场，发生上海滩的故事，也是一部没有英雄的商业史。

# 三星电子上半年中国销售额首超美国

8月20日，据韩联社援引业内人士称，三星电子2018年上半年中国销售额达27.41万亿韩元（约1673亿元人民币），在全球销售额占比首次超过美国。不过，推动力并非手机，而是电子元器件。

2013年开始，三星电子中国市场份额在全球占比逐年提升，四年半时间从18.5%，提升至32.7%。以往主力市场

的美洲销售额占比在2017年下降至30.2%后，2018上半年仅存26%。

韩联社分析称，主要原因是中国IT企业多为三星存储芯片的主要客户，而美国贸易保护政策抬头，三星智能手机、电视等产品在欧美销量相对减少。

三星电子近期公布的报告显示，该公司上半年向前五大客户的销售额占三

星电子总销售额的11%，其中华为是首次进入该名单。然而，2018年第二季度，华为首次超过苹果，在智能手机全球市场份额中排名第二。对三星而言，华为既是竞争者，又是客户。市场调研机构Strategy Analytics报告显示，2018年第二季度，三星电子只在中国售出80万台手机。

2018年以来，三星中国关闭生产工厂的消息不断。不过，三星却在加大在中国的半导体投资。3月，三星中国半导体存储芯片二期在西安正式开工。2012年第一期100亿美元投资之后，2017年三星电子与陕西省政府签署投资协议，决定追加70亿美元投资。工厂扩建计划于2019年结束。

# 跷二郎腿？小心造成5种伤害！

跷二郎腿时，往往会压迫到被垫压的膝盖，这样就会对下肢的血液循环造成不良影响。并且长期让两腿保持一个姿势，很容易麻木，若是同时阻碍了血液循环，也许会出现血栓或腿部静脉曲张。尤其是患心脏病、糖尿病、高血压的中年男性，长期的二郎腿会使病情更为严重。

很多人坐在椅子上，喜欢跷起二郎腿，觉得这样坐着比较舒适，但却不知跷二郎腿对身体有很大的危害。

## 1影响男性生殖健康

跷二郎腿时，两腿往往会非常紧地夹在一起，导致生殖器官及周围的温度上升，这种高温其实不利于精子的生长，时间一长，就会影响到生育功能。所以为了自己的健康，跷二郎腿的时间要控制在10分钟以内，同时双腿也不要交叉过紧，若是感觉大腿内侧有汗渍渗出，应该去通风处走一会，将热量散发出去。

## 2小心演变成O型腿

两腿交叠，跷起的脚会向内收缩，容易引起该腿部的韧带变得肥厚甚至发炎，出现严重的肿痛，时间一长，会演变成O型腿。

## 3退化性关节炎提前出现

被压的脚长期受到另一只脚的的压力，这种异常的外力会加剧膝盖的磨损和退化，导致关节炎的出现，不少人未老先衰，刚迈入40岁就出现了退化性关节炎，很大一部分都是因为这个原因。更为可怕的是这种疾病根本无法逆转，一旦出现，只能延缓，因此膝盖已经出现疼痛的中年男性必须对这个坏习惯有所注意。

## 4脊椎变形，引起背痛

正常人的脊椎应该是一个“S”形，但如果长期跷二郎腿，就会导致驼背出现，时间一长，脊椎就会变成可怕的“C”



字形，造成胸椎与腰椎压力分布不均。而且这种坐姿还会对脊神经造成压迫，引起背疼痛。

长期坐着缺乏活动的人应该保持一个正确的坐姿，不要没事就把腿跷起

来。若是一时难以改正，就应该逐渐缩短跷腿的时间，过一段时间就更换一种姿势，也可以在长时间坐着以后，起来稍微活动活动身体。

## 5影响椎骨

不单单是静脉曲张、腿部肿痛的毛病，跷二郎腿还会导致脊椎和腰椎异常，包括椎间盘破损突出、脊椎侧弯等，相对急性疾病来说，此类慢性疾病的治疗更为棘手。

跷二郎腿这个不好的习惯，不但会使髋关节的位置不平衡，还会导致骨盆位置出现偏离，脊椎和腰椎的角度发生改变。长时间地跷二郎腿，脊椎、腰椎和骨盆偏位，不但会引发后背痛、腰痛，还会引起长短脚，两侧膝盖承受的压力出现不同，受压较大的一侧膝盖提前“退休”，这样各种骨类疾病就会接踵而至，全身都会出现问题。

## 6六种错误的坐姿

除了跷二郎腿之外，还有几种错误的坐姿对健康、对形象有很大影响：

随意架腿。坐着的时候并不是不能架腿，只不过应该将两条大腿相架，而且不能出现空隙。

脚跟触及地面。坐后若是以脚触地，最好不要只是脚跟落地，整个足部应该全部放平置于地上。

双腿直伸出去。坐着的时候，尽量避免将双腿直伸向前方伸去。即使是前方有桌子，也要避免双腿通过桌子伸出外面，这样既不健康也不礼貌。

腿部抖动摇晃。和别人面对面坐着的时候，尽量不要反复摇晃或抖动自己的腿部，这样往往会对正常的坐姿造成影响，并给对方留下不好的印象。

双腿过度叉开。和别人对面而坐的时候，尽量避免将双腿过分叉开，因为这是一项极其不文明且失礼的行为，而且会影响到小腿健康。

腿部高跷蹬踏。为了贪图舒适，将腿部高高跷起，蹬踏、蹬上、架上身边的桌椅，或者在自己的座椅上盘坐，这些都会压迫到腿部神经。(搜狐健康)

# 美国500人麦当劳就餐后患病

美国15个州共计476人在麦当劳就餐后造成了“爆发性腹泻”！据《每日邮报》近日报道，美国疾病控制与预防中心(CDC)发现有关部门在麦当劳出售的生菜和胡萝卜沙拉测试出含有环孢子虫病毒。这些受害者的年龄从14岁到91岁不等，其中21人需住院治疗，66%以上是女性。

美国食品药品监督管理局当地时间周五表示，正在与麦当劳合作对致病原因进行调查。当局警告，真实受感染者可能远远多于当前数字。值得关注的是，本次沙拉食品安全事故并非偶然事件，早在今年5月，美国沃克斯网站刊文称，沙拉成美国食物中毒的重要来源。那么沙拉还能愉快的吃吗？

## 沙拉食品安全问题层出不穷

美国每年有大约4800万人(每六个美国人中就有一人)从食物中感染病菌。其中，约有128,000人在医院中死亡，3000人死亡。根据美国CDC 2015年的估计，所有食源性疾病中有近一半是由农产品引起的。

2013年，美国疾病控制和预防中心对1998年至2008年间发生的食物中毒病例进行的分析发现，叶类蔬菜(包括凉拌生菜及类似的蔬菜)导致的中毒病例几乎占所有食物中毒病例的四分之一。这一致病比例高出其他任何食物产品。叶类蔬菜同时也是造成食物中毒相关的住院情况的第二常见原因。

不止美国，沙拉食品的安全性已经引

起全世界重视，今年7月，巴西UniMetrocamp Wyden大学研究中心近日公布的数据表明，由于缺乏必要的卫生知识以及卫生条件，巴西市面上90%用于消费的沙拉受到了污染。

今年1月，俄罗斯哈巴罗夫斯克一所中学日前发生大规模食物中毒事件，113名师生因食用变质沙拉中毒，有113人出现肠炎症状，包括7名成人和106名儿童。

早前，日本北海道9所小学和一所初级中学师生也因午餐所用西兰花沙拉受沙门氏菌污染，引发1500多人呈食物中毒症状。

沙拉的安全性甚至已经成为全世界重要的公共安全问题。

## 沙拉的安全风险在哪里？

沙拉产品的食品安全风险主要是微生物问题，比如部分金黄色葡萄球菌、沙门氏菌、大肠杆菌，也包含本次麦当劳食物中毒事件中出现的环孢子虫病毒。

除了微生物问题，沙拉原料的农残和兽药残留等也值得关注，再加上生产过程卫生情况，人员卫生管理和环境致病菌控制等，都大大增加了沙拉的健康风险。因此很多人疑惑，沙拉中的蔬菜一定要生吃吗？

打着可以获得食材全部营养的牌子，现在社会“蔬菜生吃”成为一种潮流，其实蔬菜生吃也不见得比熟吃好。

蔬菜加热后的确会有某些营养素会降低，例如会破坏其中的维生素C，但其他抗

氧化物质的含量却可能有所升高，如番茄红素。有的蔬菜中一些营养素不怕热，一些有损失基本在15%以下有的10%以下，比如维生素K、维生素B2等。

更重要的是生吃蔬菜食用量往往有限，而蔬菜煮熟后，食用量可以大大提高，摄入的总营养自然会高。

## 怎样生吃蔬菜更安全？

如果实在钟爱蔬菜生吃，美国CDC针对食材选购和食材加工提出两点建议。

食材选购方面：

1、不管在商场还是农贸市场，最好选择没有擦伤或损坏的农产品；条件允许的话，尽量选择冷藏或在冰上放置的农产品，这些蔬果被微生物污染的可能性更小。

2、购物车和杂货袋中将生肉，家禽和海鲜中的水果和蔬菜分开，避免食物交叉污染。

食材加工方面：

1、果蔬准备前后，除了洗手外，更要认真清洗砧板和台面等厨房用具。

2、吃蔬菜、水果前，用流水彻底清洗或去皮。

3、准备食材或进食前，要切掉任何受损或受伤的果蔬区域。

4、保持果蔬与动物的生食分开，如肉类，家禽和海鲜。

5、吃剩的果蔬要在2小时内(夏季为1小时)放到冰箱中储存，避免食物变质。

6、幼儿、孕妇、65岁及以下的老人、免疫系统弱的人最好少吃。(搜狐健康)

## 肠道喜爱6种食物 你知道有几个？

人体内肠道的构成是比较复杂的，比如大肠小肠，而且食物中肠道的蠕动也关乎着人们的身体健康。临床上肠道疾病的类型非常多，所以一定要注意对肠道的护理，饮食方面也要注意才行。

### ●肠动力添加剂：酸奶

益生菌协助肠道抵抗有害菌。两餐之间喝杯酸奶，可使肠内菌群平衡，促进肠道消化分解。

### ●肠强健催化剂：花生

每日吃5~6粒花生，就能强健肠道。用水煮花生，营养不会被破坏，也容易吸收。

### ●肠清洁钟点工：黑木耳

含有植物胶质，可在短时间内吸附残留于肠道的“毒素”，并将其排出体外，起到“洗涤”肠道的作用。凉拌吃最营养，依个人口味加入调料搅拌均匀即可。

### ●肠道养颜液：蜂蜜

蜂蜜含有氨基酸、维生素，可促进身体良性循环。建议常喝蜂蜜水，既润肠又美容。

### ●肠蠕动加速器：海带

海带呈碱性，有助润肠通便。最佳吃法是清蒸，这样不会破坏矿物质，还可有效增加肠蠕动。

### ●肠解毒消化酶：猪血

猪血经过消化酶分解，会产生有解毒作用的物质，可缩短重金属微粒在体内逗留的时间。喝猪血白米粥，能有效帮助肠道解毒，预防结肠癌。

(搜狐健康)

# 济南首次为12345热线立法

## 是全国首部地方性法规,投诉作假严重将追刑责

《济南市12345市民服务热线条例》将于9月1日起施行,是全国首部专门针对市民服务热线所立的地方性法规,为全国各地地方政府热线的发展提供了可资借鉴的范本。

“作为市民,以后拨打热线反映问题再得不到回复和解决,我们就有了维护自己权益的法律武器。”《济南市12345市民服务热线条例》以下简称《条例》公布第二天,市民张先生专门拨打12345热线说,将于9月1日起施行的《条例》,是全国首部专门针对市民服务热线所立的地方性法规,为全国各地地方政府热线的发展提供了可资借鉴的范本。

### 12345可受理、办理投诉也可督办、考核责任部门

“有事找政府,就打12345”,在济南市民的生活中,遇到麻烦事拨打12345寻求帮助已经成为一个习惯。据了解,济南市12345热线的前身,是1988年开通的市长公开电话,当时仅为一机一人,日均受理约80件。2008年9月26日,为满足人民群众参与社会治理的新需求,12345市民服务热线正式开通,实现24小时接听。12345热线先后开通微博、微信平台 and 手机APP,实现电话、短信、市长信箱、微博、微信、手机APP六位一体受理。同时,还承担山东省省级政务服务热线日常工作受理、转办、回访等工作。

随着市民诉求和热线承办量的日益增长,热线运行中存在的问题也不断暴露出来。个别承办单位在热线事项办理过程中还存在不积极、不规范、不作为,市民反复反映的一些问题得不到有效解决,距离群众的期望还有差距;一些事项多次反映仍得不到有效解决,容易产生法律纠纷,需要通过立法手段界定市民、热线和承办单位三者之间的法律关系和权利义务关系;少数来电人恶意反复拨打热线,故意长时间占用热线资源,干扰热线正常工作秩序等问题,市民依法合规使用热线平台的权利义务需要加以明确。

为了解决这些问题,2017年5月2日,济南市委、市政府印发《关于加强12345市民服务热线工作的意见》(济发〔2017〕15号)明确,“市有关部门要对热线立法工作进行深入调研,适时出台12345热线地方性法规”,要求进一步推进热线工作制度化、标准化、法制化运行,促进热线健康可持续发展。2017年5



月,经市委批准,济南市人大常委会将《济南市12345市民服务热线规定》列入地方立法计划调研类项目,12345热线立法工作正式启动。

2018年6月28日,市十六届人大常委会第十六次会议经审议表决通过了《条例》,向山东省人大常委会报请批准。7月27日,山东省第十三届人民代表大会常务委员会第四次会议经审议批准了《条例》,依法由济南市人民代表大会常务委员会公布施行。

《条例》不仅使济南的热线事项从受理、办理到督办、考核、监察问责的全过程形成了完整的工作体系,而且,作为全国首部专门针对市民服务热线所立的地方性法规,《条例》也为全国各地地方政府热线的发展提供了可资借鉴的范本。

### 集中反映、反复反映的问题由承办单位专题研究解决

明确责任和义务,是《条例》的重要内容。据了解,《条例》中确定了市和县两级人民政府热线工作机构和承办单位的职责分工,对热线事项从受理、办理到督办、考核、监察问责,形成了完整的工作体系。

来电人的权利义务的明确,也是《条例》的亮点之一。根据《条例》规定,来电人有提出咨询、求助、建议、投诉、举报等热线事项,对热线事项办理进度和结果享有知情权,对办理情况享有回复权,对个人信息享有被保密权,对不规范服务

享有投诉、举报权。同时,规定了来电人的义务包括对反映问题的真实性负责,维护市民服务热线正常工作秩序,不得歪曲捏造事实,不得骚扰、侮辱、威胁热线受理人员、工作人员等义务。

《条例》是保障市民权益、规范政府系统运行的程序法,因此对热线事项的受理、办理、转办、承办、反馈、督办、办结等程序做出详细明确的规定。为规范和强化热线办理的效率与效果,《条例》对热线事项办理的时效做出了明确规定,其中明确,对市热线工作机构转交办理的热线事项,承办单位应当依照其职责和热线工作要求,能够在五个工作日内办理完毕的,应当及时办理;因法律、法规、规章对办理时限规定超过五个工作日的,应当向来电人告知办理进度、法定期限;对因受客观条件限制暂时无法解决的,应当制定具体措施,推进解决,并告知来电人办理进度、解决措施及明确的解决时限;因提出的诉求不符合法律、法规、规章及政策规定不能办理的,应当向来电人做好解释说明工作。办理情况在五个工作日内回复来电人(要求不回复的除外)、反馈市热线工作机构。

如果承办单位超出办理时限未办理热线事项的;来电人多次、集中反映热线事项未解决的;知识库维护更新不及时,更新内容不符合要求的事项,市和县、区热线工作机构将进行分级督办。

对来电人集中反映、反复反映的重点难点问题,还规定了多项解决方案。明确对来电人集中反映、反复反映的热线事项,规定承办单位应当专题研究加以

解决,以达到解决同一类情况和问题的目的;对涉及多个承办单位的热线事项,规定由市热线工作机构召集有关方面协调解决,确定一个主办单位办理,对不能协调解决的,由市政府办公厅组织研究解决;对市政府办公厅协调仍不能解决或者反复反映、久拖不决的,规定由市人民政府常务会议研究解决。

### 回访满意度低且整改不力承办单位报市政府研究处理

不断提高热线事项办理和群众诉求的解决能力,也是热线顺利发展,在市民心中获得威信的最重要内容。《条例》以促进依法履职、提高行政效能、增强为民服务能力为宗旨,通过明确接受来电人、新闻媒体及社会各界的监督,开展热线工作考核和监督监察等方式得以实现。

为接受和回应来电人、新闻媒体及社会各界的监督,《条例》规定,对来电人提出的意见建议,热线工作机构和承办单位应当研究整改,并将整改情况予以反馈。同时要求济南市热线工作机构对承办单位办理热线事项情况,应当依照热线工作考核办法规定,定期进行通报。对热线工作考核结果差、回访满意度低的承办单位,市热线工作机构应当提出整改意见;对整改不力的,报市人民政府研究处理。

《条例》中还规定,热线工作机构、承办单位和参与热线工作的单位及其工作人员在热线工作中如果存在对法定职责内的热线事项拒不接收的;对受理的热线事项应办未办,经督办仍未办理的;回复结果与实际处理情况不一致,弄虚作假的;对来电人服务态度生硬、作风粗暴,执行热线服务标准不力,导致不良后果等情况,由上级主管部门或者有关机关责令改正;情节严重的,对直接负责的主管人员和其他直接责任人员依法追究刑事责任。

为了保障来电人的安全和隐私,《条例》还明确,如果对被投诉、举报的单位或者个人对来电人进行打击报复的,将依法追究相关责任人的责任;构成犯罪的,依法追究刑事责任。

同时,来电人如果恶意反复使用、故意长时间占用热线资源干扰市民服务热线正常运行的,经工作人员劝阻无效,构成违反治安管理行为的,也将由公安机关依法给予处罚。

# 山东庆祝首个“中国医师节”

8月16日上午,在首个“中国医师节”到来之际,山东省在济南召开会议,与全省90多万医务工作者共同庆祝节日到来,对优秀医师进行表彰。省委副书记、省长龚正作出批示,副省长孙继业出席会议并讲话。

龚正代表省委、省政府向全省广大医师致以节日的问候,向受到表彰的优秀医师表示热烈的祝贺。他指出,长期以来,全省广大医师大力弘扬“敬佑生命、救死扶伤、甘于奉献、大爱无疆”的精神,勤奋敬业,扎实工作,有力保障了人民群众生命健康。新时代要有新担当新作为,希望全省广大医师坚持以习近平新时代中国特色社会主义思想为指

导,坚定践行以人民为中心的发展思想,不忘初心、牢记使命,进一步强化医德医风建设,不断提高职业素养,为更好保障全省人民群众健康作出新贡献。

各级要切实加强对卫生与健康工作的领导,牢牢把握卫生与健康工作方针,深化改革,强化保障,使健康政策融入全局、健康服务贯穿全程、健康福祉惠及全民。要大力营造全社会尊医重卫的良好氛围,形成实施健康中国战略的强大合力,不断开创我省卫生健康事业新局面。

孙继业强调,山东省医师队伍医德正、医术精、素质高、作风硬,具有默默无闻、无私奉献的崇高精神,冲锋陷阵、

勇于担当的非凡气魄,开拓进取、勇立潮头的宝贵品格,舍己忘我、为国争光的强烈担当。长期以来,广大医师立足岗位、恪尽职守、无私奉献,有力保障了全省人民生命健康。进入新时代,希望广大医师秉承医者仁心,强化担当作为,当好人民健康的守护者、精湛医术的引领者、健康山东的实践者、大爱无疆的奉献者、医学精粹的传承者,为新时代现代化强省建设作出新的更大贡献。

据了解,2017年11月,国务院批复同意,从2018年起,将每年的8月19日设立为“中国医师节”。

(大众日报)

### 山东跨省异地就医定点医院医疗机构增至441家

近日,国家医疗保障局发布《基本医疗保险跨省异地就医住院医疗费用直接结算公共服务信息》,6月份跨省定点医院机构已过万家,单日结算峰值突破5000,山东跨省异地就医定点医院机构达到441家。公开信息显示,在全国所有省级平台、所有统筹地区均已实现与国家异地就医结算系统对接的基础上,跨省异地就医定点医院机构数量继续增加,2018年6月底达到10015家,比上月底增加528家。基层医疗机构覆盖范围继续扩大,二级及以下定点医院7575家,比上月底增加503家。截至6月底,国家平台累计实现跨省异地就医直接结算59.9万人次,医疗费用150.3亿元,基金支付91.0亿元,基金支付比例60.5%。

## 山东:六方面深化改革

## 加快培育物流发展新动能

省政府办公厅近日发布《关于进一步推进物流降本增效促进实体经济发展的通知》，要求从加大物流放管服改革力度、降低物流税费成本、加强物流重点环节建设、推动智慧物流发展、促进产业融合发展、加强部门协调联动等六方面深化物流供给侧结构性改革，加快培育物流发展新动能。

《通知》要求，物流行业要全面落实“证照分离”各项改革任务，统筹推进工商注册便利化改革，推进“多证合一”。探索开展快递企业工商登记“一照多址”改革，全面实施邮政快递“双随机、一公开”监管。完善道路货运驾驶员诚信管理制度，推动货车年审、年检和尾气排放检验“三检合一”，推行跨省异地检验。针对近几年公路货车超载超限的违法行为，《通知》强调将继续加强治理，进一步规范联合执法工作流程，提升工作效率和规范执法水平，严格货运车辆执法程序，畅通投诉举报平台。

长期以来，不菲的物流税费成本是多物流企业的沉重负担，更是小微物流企业做强做大的一大阻碍，为切实减轻企业的税费成本，《通知》要求，口岸、海关、商务、铁路等部门、单位要加强沟



通协调，推动口岸管理相关部门之间的信息互换、免费申报。开展集装箱进出口环节合规成本专项治理行动，缩减进出口环节合规成本。合理确定车辆通行费用，降低货车通行成本。落实完善挂

车车辆购置税减半征收、物流企业大宗商品仓储设施用地城镇土地使用税减半征收等物流税费优惠政策。进一步清理运输环节经营服务性收费，完善涉企收费监管机制和服务价格形成机制，规

范各类收费行为，禁止指定经营、强制服务、强行收费。

我省作为全国物流大省，公路运输量占比达到87.5%，比苏浙粤三省高出20个百分点以上，运输结构亟须优化调整。《通知》要求要更好地发挥铁路在大宗物资运输、长距离运输中的骨干作用，提高铁路货运量在货运总量中的比重。同时加强重要节点物流基础设施建设，强化重要枢纽节点与干线铁路、高等级公路和城市主干道之间的连接，提高干支衔接能力和转运分拨效率，推广多式联运试点示范。此外，积极引导金融机构加大对物流业融资支持力度，提升综合服务能力。

《通知》还要求通过利用互联网、大数据等信息化手段，推进物流数据互联互通。通过加强物流智能装备和技术研发，加快物流设施设备、信息平台和服务规范标准化体系建设，提高整体运行效率。此外，继续推动物流业与制造业、工业、农业、商贸流通业、交通运输业的融合发展，着力培育一批运营模式新、服务水平高、创新能力强的物流龙头企业。

(大众日报)

## 18届蓝洽会10月在即墨举办

## 大力吸引海外高层次人才来青创新创业

记者从市人力资源社会保障局获悉，为抢抓上合组织青岛峰会成功举办的重大发展机遇，大力吸引海外高层次人才来青创新创业，服务乡村振兴、经略海洋战略和新旧动能转换重大工程，第18届中国青岛蓝色经济国际人才暨产学研合作洽谈会（以下简称“蓝洽会”）定于10月22日至25日在青岛市即墨区举办。据市人社局数据，近年来，通过“蓝洽会”平台累计发布我市海外人才岗位需求4千余个，共吸引3500多名海外留学人才报名参会，直接吸引800多名高层次人才“留下来”创新创业，其中，创办高科技企业300余家。

## 聚焦海洋、突出高端

本次大会由中共青岛市委、青岛市人民政府主办，青岛市委组织部、青岛市人力资源和社会保障局、青岛市科学技术局、青岛市外国专家局、青岛市即墨区人民政府承办。

本届“蓝洽会”以“汇聚高层次人才助推高质量发展”为主题，立足于服务我市创新驱动发展战略，助推新旧动能转换重大工程实施，以“聚焦海洋、突出高端、助推国际化”为目标，会议期间将举办中国青岛留学人员创新创业大赛决赛、创新创业大师峰会、高端对话、海外高层次专家建言会、海外高层次人才和产学研项目洽谈会、国家“千人计划”专家主题活动、国际人才智力项目路演、高层次人才青岛蓝色经济行等板块活动。

大会诚邀拥有国际先进的科研成果、专利技术、投资项目，并愿意来青创业、创新的海外高层次人才来青参会，大会组委会已在青岛人力资源和社会保障网(<http://hrss.qingdao.gov.cn>)



集中发布了青岛市人才引进政策、用人单位引才岗位和项目合作需求信息，各类人才可选择相应项目进行对接、投递简历。对与用人单位沟通达成初步合作意向参会人员，经大会组委会确认，将于9月底前致函邀请参会。参会人员可登录青岛人力资源和社会保障网网站(<http://hrss.qingdao.gov.cn>)，点击“蓝洽会”专栏，点击“我要报名”，填写提交报名信息。

## 丰富青岛的创新供给

“蓝洽会”是市委、市政府以“融合国际人才智力、促进蓝色经济发展”为目标搭建的引进国际高端人才智力交流合作平台，始办于2001年，经过17年

的培育、实践，已经成为中国北方集聚海内外人才智力和技术交流合作的知名平台，形成了较好的品牌知名度和美誉度，是海内外人才关注青岛经济社会发展，了解青岛人才科技需求、产业发展方向的重要窗口。

据市人社局数据，近年来，通过“蓝洽会”平台累计发布我市海外人才岗位需求4千余个，共吸引3500多名海外留学人才报名参会，直接吸引800多名高层次人才“留下来”创新创业，其中，创办高科技企业300余家。通过“蓝洽会”引进的海外人才，又以团队带人、直接合作、推荐来青等多种形式，间接引进海外高层次人才1000余名。一大批处于国内乃至国际领先地位的先进技术、高端项目落户青岛，极大丰富了青岛的创新供给。  
(青岛新闻网)

山东41个工业大类  
35个产值同比增长

省统计局最新数据显示，今年以来，随着供给侧结构性改革深入推进以及新旧动能转换有序开展，我省工业品市场供需关系持续改善，工业经济运行总体平稳，整体呈现稳中有进态势。

1-7月，全省规模以上工业增加值同比增长5.3%，与上半年持平，高于一季度0.1个百分点。全省41个工业行业大类中，产值同比增长的为35个，增长面达到85.4%。全省38220家规模以上工业企业中，产值同比增长的为26547家，占69.5%，工业价格高位运行，规模以上工业产销率达到98.6%，高于全国平均水平0.6个百分点，分别高于江苏、浙江、广东0.2、0.8和0.7个百分点，位居鲁、苏、浙、粤首位。

新兴产业发展加速起步。1-7月，规模以上装备制造业、高技术产业增加值同比分别增长8.2%和7.8%，依次高于规模以上工业2.9%和2.5%个百分点。其中，医药制造业、电子及通信设备制造业、通用仪器仪表制造业增加值同比分别增长10.1%、7.0%和11.4%，

依次高于规模以上工业4.8、1.7%和6.1个百分点。全省3804家规模以上工业企业产值、销售产值、出口交货值同比分别增长65.2%、65.2%和42.3%，成为工业增长的重要拉动力量。

升级类消费激发增长新动能。消费品行业总量占全省规模以上工业的26.4%，是工业经济的重要组成部分。1-7月，我省社会消费品零售总额同比增长9.2%，持续保持9%以上的高速增长。受此拉动，乳制品制造、乐器制造、珠宝首饰及有关物品制造等行业增加值同比分别增长9.6%、14.8%和7.6%，依次高于规模以上工业4.3、9.5%和2.3个百分点，成为工业增长的“稳定器”。

此外，受对美出口占比较小、“一带一路”沿线国家出口增长较快等因素影响，1-7月，我省工业品出口总体平稳，规模以上工业出口交货值为4272.9亿元，同比增长4.1%，比上半年提高0.4个百分点，比一季度提高1.0个百分点。